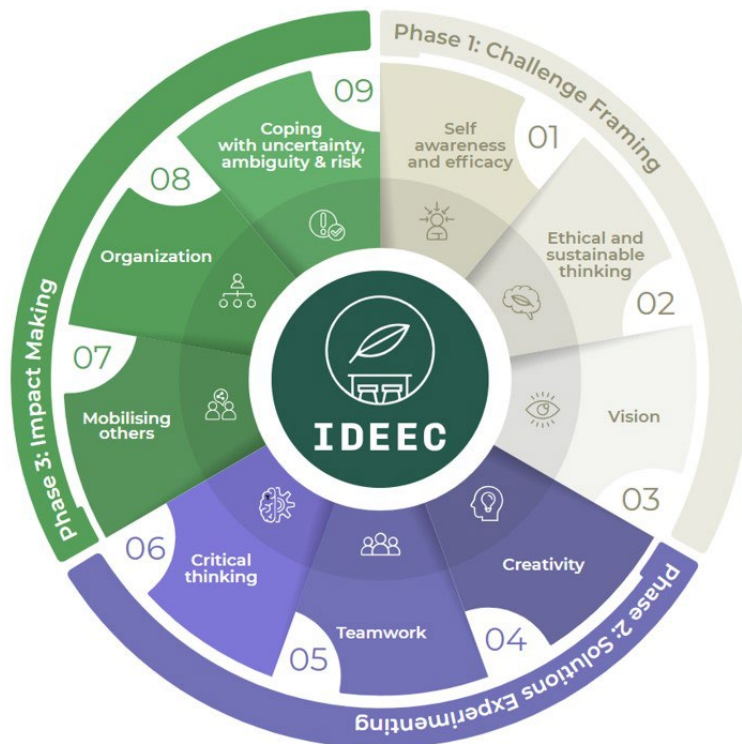


## Misurare l'impatto nell'educazione all'imprenditorialità Guida per insegnanti della scuola



**Che cosa significa “Impatto”:** In termini semplici, l'impatto è il cambiamento positivo che la vostra lezione provoca nel modo in cui gli studenti/le studentesse pensano, sentono o agiscono. Pensa al tuo insegnamento come a piantare un seme: quali nuove idee o comportamenti iniziano a crescere? Quale entusiasmo o orgoglio fiorisce dopo? Ad esempio, gli studenti/ le studentesse sono più motivati a risolvere un problema o ad aiutare gli altri dopo la vostra attività?

### Come Notare e Misurare l'Impatto:

È probabile che stiate già osservando l'impatto in piccoli segnali: lo sguardo illuminato dei bambini, la partecipazione energica o le nuove domande che pongono. Ecco alcuni strumenti “leggeri” e adatti ai bambini che potete usare per catturare questi cambiamenti:

- “Due cose che mi sono piaciute e un desiderio”: Dopo la lezione, ogni studente racconta due cose che gli sono piaciute o che ha imparato e una cosa che vorrebbe fosse diversa la prossima volta.  
Esempio: “Mi è piaciuto imparare sul riciclo. Mi è piaciuto lavorare con il mio amico. Vorrei avere avuto più tempo per costruire il nostro progetto.”

- Sondaggi con faccine sorridenti: Usate emoji o pollice su/giù per chiedere se si sono divertiti, hanno imparato qualcosa di nuovo, hanno lavorato bene in gruppo o si sono sentiti utili.
- Verifiche veloci con gesti: Provate un invito giocoso come “Metti la mano sulla testa se oggi ti sei sentito orgoglioso di te stesso!” Quasi tutte le mani sulla testa significano che la lezione li ha fatti sentire orgogliosi – e sì, anche questo è un segno di impatto.

### Perchè l’impatto è importante:

Dai 9 ai 12 anni, i bambini stanno formando il loro senso di sé e comprendendo come l’apprendimento si collega al mondo reale. Misure di impatto semplici li aiutano a riflettere sulla loro crescita e a vedere l’apprendimento come qualcosa di più dei voti. Ad esempio, chiedere quale problema hanno affrontato o chi ha beneficiato del loro lavoro permette di collegare le attività scolastiche a questioni della vita reale. Questo sviluppa consapevolezza di sé e motivazione, li aiuta a sentirsi parte di qualcosa di più grande e mostra che le loro idee possono fare la differenza anche al di fuori della classe.

Il progetto Impact Driven Entrepreneurship Education fornisce idee già pronte per questi momenti di verifica:

Fase	Domande chiave	Strumento/attività	Risultato
<b>Prima</b>	Dove siamo adesso? <i>Contenuto:</i> Quale cambiamento vogliamo vedere nel mondo? <i>Competenze:</i> Quali competenze vogliamo sviluppare?	Opzione 1 Contenuto: Attività di classe in cui si disegna o si descrive il futuro immaginato Opzione 2 Contenuto: Affermazioni o parole chiave individuali mostrate in una nuvola di parole (word cloud), utilizzando strumenti come Mentimeter Opzione 3 Competenze: Lasciate che gli studenti e le studentesse compilino il questionario	Stabilire le competenze di base e il miglior futuro immaginato come obiettivi
<b>Inquadramento della sfida</b>	Quali sono le sfide più importanti per noi?	Opzione 1: Disegnare la sfida scelta – in gruppo/i Opzione 2: Descrivete e inquadrate la sfida scelta in massimo 1/2 frasi – assicuratevi di poter spiegare ogni parola	Identificare e definire sfide significative.

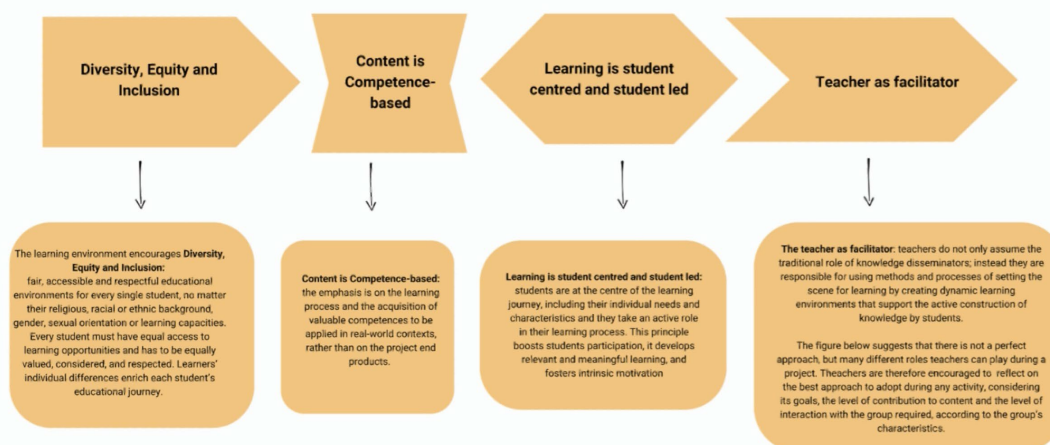
<b>Sperimentazione delle soluzioni</b>	Come possiamo affrontare questa sfida in modo creativo?	Opzione 1: Documentare i prototipi degli studenti e delle studentesse (e le loro riflessioni a riguardo) Opzione 2: Consentire ai gruppi di disegnare il loro processo iterativo, inclusi i vari feedback ricevuti	Mostra cosa è stato sviluppato e come questo può cambiare
<b>Generazione di impatto</b>	Che differenza abbiamo fatto? Anche noi siamo cambiati (abbiamo imparato/siamo cresciuti)?	Opzione 1: Questionario sulle competenze (collegato a un questionario simile somministrato prima del progetto) Opzione 2: Questionario sulle competenze (autonomo) Opzione 3: Dichiarazioni o disegni di gruppo sui cambiamenti avvenuti (collegamento all'attività precedente)	Misurare i risultati dell'apprendimento e l'impatto sociale
<b>Condivisione dell'impatto generato</b>	Cosa possiamo fare per condividere il cambiamento che abbiamo realizzato con l'intera comunità?	Opzione 1: Action log nel mondo reale (online) Opzione 2: "Bacheche dei cambiamenti" della classe / mostre condivise a scuola o nella comunità dei progetti e dei lavori più significativi della classe	Empower: condividere come fare la differenza

**Misurare il cambiamento:** Il modo più importante per capire se è stata fatta una differenza è quello di utilizzare un test prima e dopo, ovvero un questionario pre e post. Questo permette di monitorare cosa è cambiato per i vostri studenti/le vostre studentesse. Il questionario sull'impatto è disponibile qui: [www.ideec.eu](http://www.ideec.eu) potete integrarlo nelle lezioni, in modo che la misurazione dell'impatto diventi una parte naturale e facile del vostro processo di insegnamento.

[www.ideec.eu](http://www.ideec.eu)

**E l'impatto su di me, l'insegnante?** È importante anche vedere il proprio cambiamento. Per questo abbiamo sviluppato uno strumento di autoriflessione per voi insegnanti: [www.ideec.eu](http://www.ideec.eu)

## Four (4) Fundamental Principles



### I quattro principi fondamentali

- 1) L'ambiente di apprendimento privilegia e incoraggia la diversità, l'equità e l'inclusione: ambienti educativi equi, accessibili e rispettosi per ogni singolo studente/studentessa, indipendentemente dal suo background religioso, etnico, dal suo genere, orientamento sessuale o capacità di apprendimento. Ogni studente/studentessa deve avere pari accesso alle opportunità di apprendimento e deve essere valutato, considerato e rispettato allo stesso modo. Le differenze individuali degli studenti arricchiscono il percorso educativo di ciascuno di loro.
- 2) I contenuti sono basati sulle competenze: l'accento è posto sul processo di apprendimento e sull'acquisizione di competenze preziose da applicare in contesti reali, piuttosto che sui prodotti finali del progetto.
- 3) L'apprendimento è incentrato sugli studenti/sulle studentesse e guidato dagli studenti/dalle studentesse: gli/le studenti-studentesse/allievi-e/bambini-e sono al centro del percorso di apprendimento, comprese le loro esigenze e caratteristiche individuali, e assumono un ruolo attivo nel loro processo di apprendimento. Questo principio stimola la partecipazione degli studenti/delle studentesse, sviluppa un apprendimento pertinente e significativo e favorisce la motivazione intrinseca.
- 4) L'insegnante come facilitatore: gli/le insegnanti non assumono semplicemente il ruolo tradizionale di divulgatori di conoscenze, ma sono responsabili dell'utilizzo di metodi e processi che creano le condizioni per l'apprendimento, creando ambienti di apprendimento dinamici; agiscono come guide, istruttori, coach, fornitori di risorse e qualsiasi altro ruolo necessario per supportare la costruzione attiva della conoscenza da parte degli studenti e delle studentesse.

